

在「地球共生」這一極具前瞻性與深度的創作系列中，以一種超越常規的視野，將創作視角大膽地拉伸至宇宙觀層面。這一獨特的視角轉換，並非簡單的形式創新，而是旨在構建一個更為宏大、包容且深刻的認知框架，以全面、系統地審視地球生態與人類命運的緊密關聯性。

# 地球 共生

「無相系列」的視覺符號，創造出以人的頭顱演變成時間的沙漏，表達人類存在的全部意義，不過是地質年表上一粒被季風揚起的鈣質塵埃，所謂文明史詩不過是冰川碾過巖層時濺起的冰屑。時間的倒計時早已刻入基因。

生命最悖謬的壯舉，是以脆弱之軀竊取永恆：當肉身被季時蛀空，碳的同位素仍在幽暗的地層中倔強鐫刻存在之證，如同宇宙熔爐中無法淬滅的烙印，宣告最微渺的灰燼也曾灼穿時空的虛妄。



《季蝕——生命之蛻》布面丙烯 90cm × 120cm 2025

人生是一場能量的修行，人們在挫折中積累堅韌的能量，在成功中汲取自信。每一次經歷都是一次能量的轉化，讓人們不斷成長，最終實現自我價值的昇華。

中國的五行金木水火土的文化理念結合對應的生態色彩體系金、綠、藍、紅、褐，演變輪迴相生相剋的關係，應用中國的智慧構建視覺，解釋人類視角中地球萬物如何自然發展的關係。

整體畫面呈現不斷擴散，似樹的年輪、水的波紋。畫中主體符號圍繞作品代表「無相系列」展開，表達世界萬物，皆是人類印象的投射。地球有自己的規律，人類不過是階段時期的繁衍者，請人類融入其中，與地球共生。



《五行輪轉——共生紀》布面丙烯 90cm×120cm 2025

太陽以磅礴能量普照大地，無聲卻有力，  
這告訴我們，  
潛移默化的影響往往比激烈的變革更為持久。

人類世界混沌初啟之時的鑰匙。在那片古老而神祕的大地上，春天的百合傲然綻放，宛如守護神般簇擁着那顆蘊含着無盡奧祕的金蘋果。「無相符號」以巧妙的視覺之姿融入蘋果圖形之中，輕輕咬合間釋放出愛的誘惑，引領着亞當與夏娃，共同開啟了人類歷史長河中一段波瀾壯闊的生命旅程。



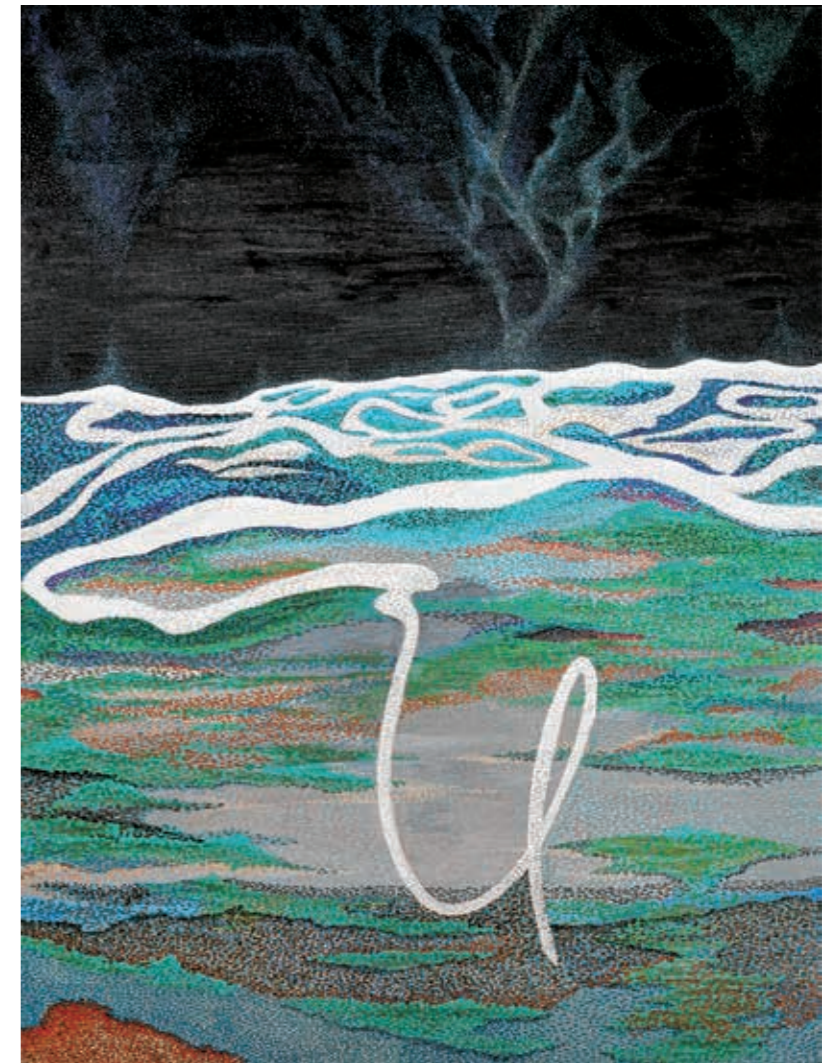
《金蘋果》布面丙烯 90cm × 120cm 2025

#### 【藝術評論】

國際知名藝術評論家桑德羅·塞拉迪法爾科 (Sandro Serradifalco) 在評價《金蘋果》作品時指出：「莊夢蝶的金蘋果作品改變風格和圖象的記錄方式，提供了一個感官和象徵性觀點的原型主題。果實，它既像誘惑又像知識，它位於強烈的花卉爆炸中心，在飽和的紅色上建造橙色的包裹和綠色的色調。然而，《蘋果》在它的傳統形式被解構：它幾乎成為一個酒杯，一個生成核，一個矩陣。繪畫是流動的，流成曲線和飽滿的體積，使主體充滿活力和肉感。標題可能暗示希臘神話，不和諧的蘋果，但從當代的角度來看，它似乎暗示了對慾望的起源及其矛盾的反思。莊夢蝶女士用一種繪畫語言將東方符號美學與西方色彩的表現力相結合，將文化、符號和敏感性融入了一幅不僅視覺而且內在的作品中。」

愛的能量具有無窮的穿透力，它能跨越時空的界限，溫暖每一個孤獨的靈魂。在愛的滋養下，人們學會包容與付出，將這份能量傳遞下去，讓世界變得更加美好。

深邃而廣袤，象徵着思想的迷霧與混沌。在這片知識的密林裏，陷阱與仙境交織，挑戰與機遇並存。人們在沼澤中蹣跚前行，不斷探索與掙扎，直至那縷指引心靈的曙光穿透迷霧，照亮一條通往智慧與光明的希望之路。



《思想的沼澤》布面丙烯 90cm×120cm 2025

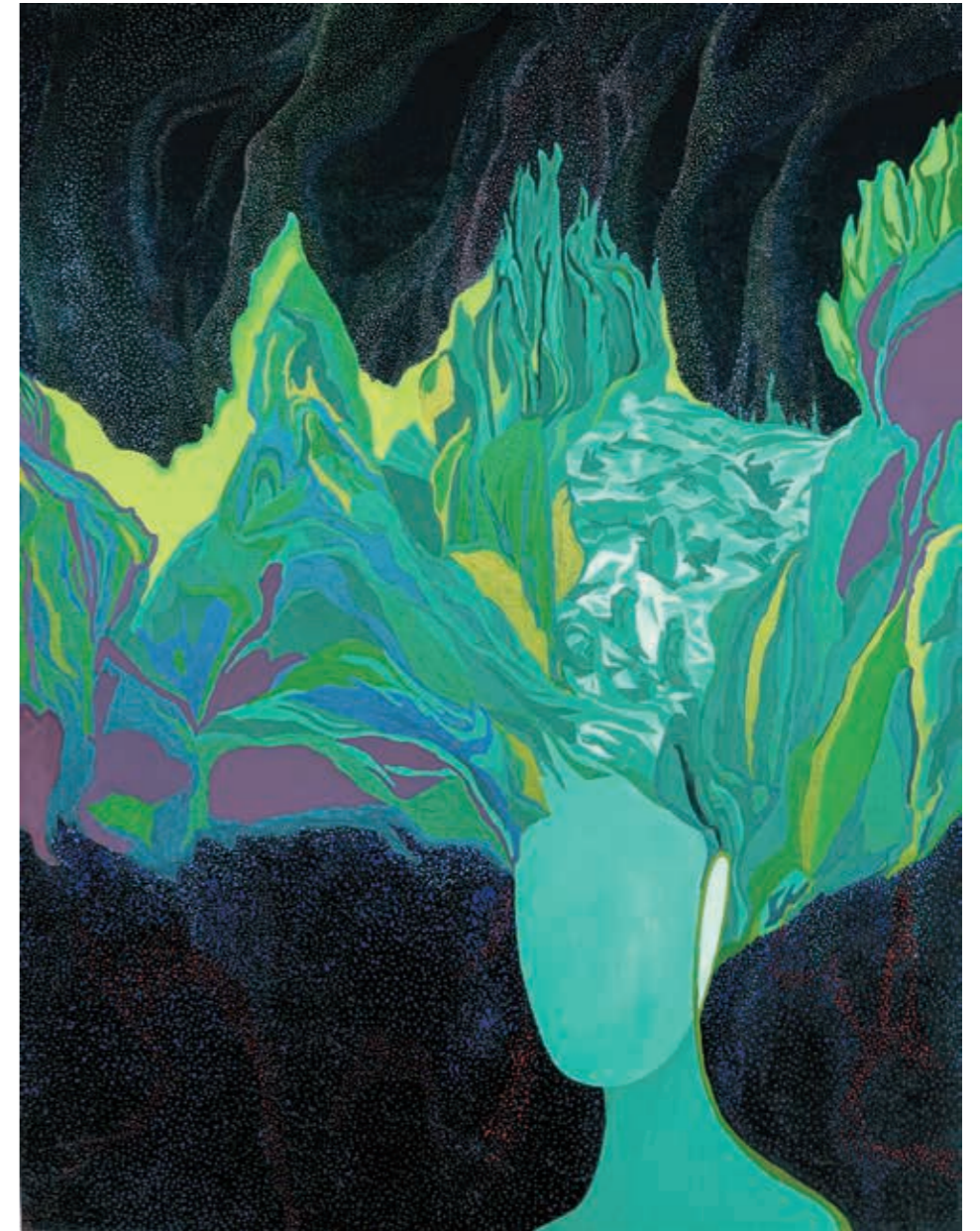
#### 【藝術評論】

國際知名藝術評論家桑德羅·塞拉迪法爾科（Sandro Serradifalco）針對另一幅作品《思想的沼澤》評價道：「隱喻性的創造性思維得到了體現，作品被描繪成懸浮在秩序和混亂之間的心理地圖。繪畫表面呈現為充滿活力的點狀標記，幾乎像素化，穿過一條白色的螺旋線，它像飄忽不定的思想一樣移動。在上方，景觀變得更加陰鬱和靜態，就好像理性試圖遏制低級無序的生育力。作品是心理過程的視覺寓言，直覺與結構之間的緊張關係伴隨着每一個創造性的行為。調色板巧妙的校準了：深淺的冷色調，直覺的熱色調。莊夢蝶女士創造了一個肥沃的沼澤，思想在這裏定居、繁殖，有時沉沒，但從中不可活的某種東西誕生了。因此，繪畫成為思想的鏡子：迷宮般的，神祕的，分層的，但又具有遺傳性。」

抽象繪畫挑戰了傳統的具象認知，  
它引導我們超越表面的形象，  
思考事物的本質和內在聯繫。

極光之美，在於其不可預知的瞬變。正如今懷山河的引路人，以崎嶇為徑，帶我們丈量思想的深邃與遼闊。它激發我們內心的勇氣，敢於跨越熟悉的邊界，去追尋那些未曾觸及的真理與美好。

同時，這絢爛的極光也如同心靈的燈塔，照亮我們前行的道路，讓我們在迷茫與困惑中找到方向，繼續勇敢地追尋生命的意義與價值。

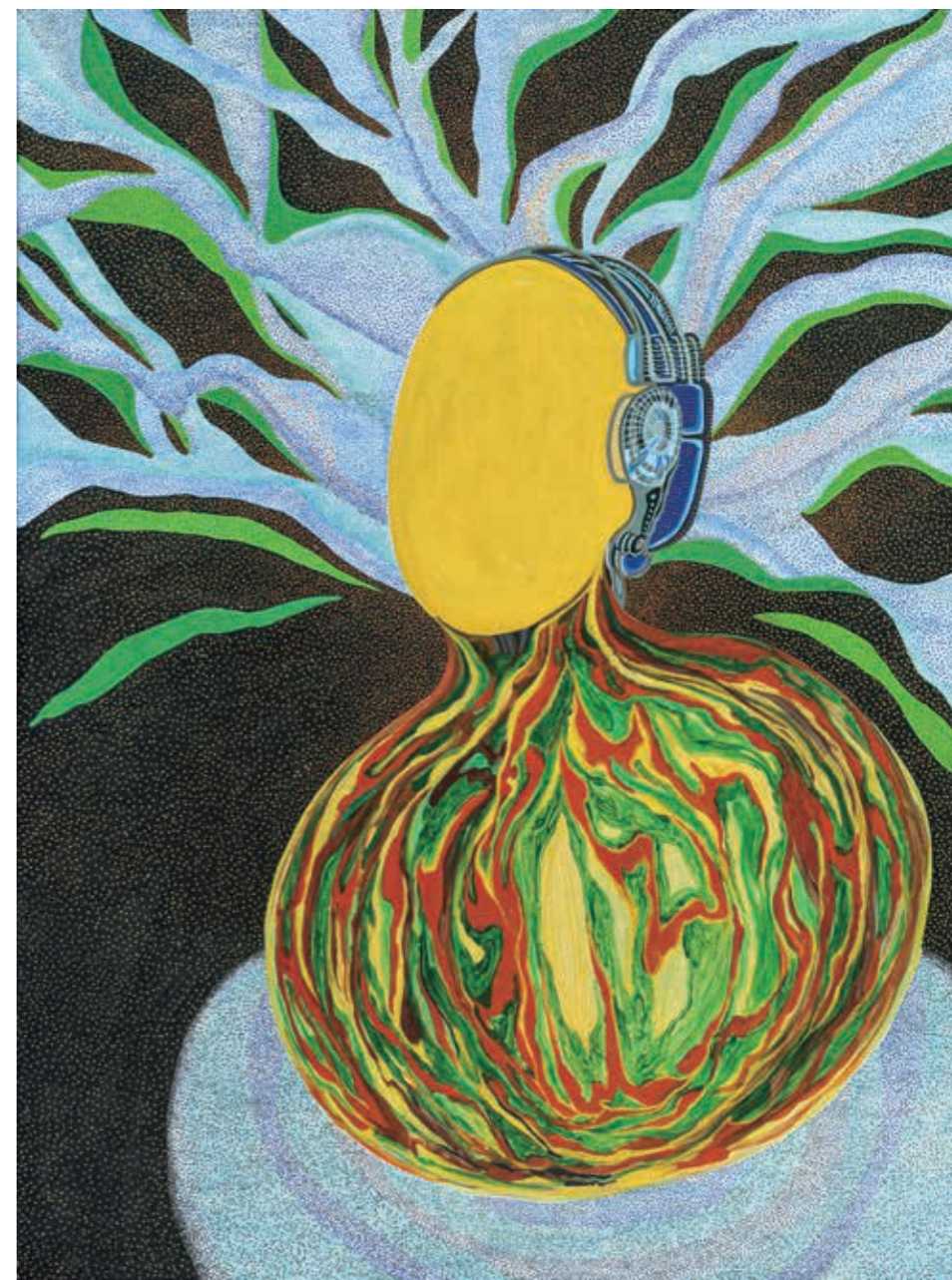


《極光之美》布面丙烯 90cm × 120cm 2025

傳統再造的畫面，似一把鑰匙，打開塵封的記憶之門，讓古老的文化在現代的語境中重新發聲，喚醒人們內心深處的文化認同。

《智繪葫蘆》將中國傳統葫蘆文化與對 AI 智能化的理解巧妙結合。作品以唐三彩的彩繪韻味為基底，通過藝術手法展現 AI 智能化所交織的未來圖景，實現了歷史智慧與未來科技認知的跨時空對話。

葫蘆寓意吉祥，作品則傳遞出智慧與希望的資訊，不僅挑戰着人類認知的侷限，更引領觀者共同探尋藝術與科技認知無限可能結合的新境界，感受傳統智慧與現代科技認知和諧共生的美妙。



《智繪葫蘆》布面丙烯 90cm × 120cm 2024

藝術中的時間與空間表現引發我們對哲學中  
時空概念的思考，創作者通過畫面營造出的時間  
感和空間感，讓我們感受到時間的流逝和空間  
的無限，思考人類在時空中的存在意義。

畫作以敦煌美學為基  
因，嫁接現代幾何語言，  
重構祥瑞意象與精神圖景  
的共生。

大腦迸發粉紫祥雲，  
如神經脈衝掙脫顛骨，每  
朵愛心雲紋皆承襲敦煌飛  
天的祥雲韻彩，以流體形  
態解構。漸變色彩從赭粉  
到青金石藍等，隱喻思維  
從熾熱到澄明的躍遷。

山海以幾何模塊重構  
水墨意境：三角為峰，菱  
形作浪，冷調青綠與大腦  
褐色對沖，象徵自然秩序  
與精神自由的博弈。人面  
隱於山海，輪廓抽象以無  
表情幾何消解具象，傳遞  
「空寂觀照」的禪意。

整幅作品以裝飾性幾  
何編織東西文脈，敦煌雲  
氣流轉，禪意山海與熾烈  
大腦共舞，最終在形彩中  
達成和解——祥瑞，是  
當代精神的動態詩篇。



《敦煌祥雲》布面丙烯 90cm × 120cm 2025

不同的色彩組合可以表達出對立與統一、  
矛盾與和諧的哲學關係，  
讓我們感受到世界的多樣性和複雜性。

畫作以寺廟印象為藍本，將寺廟元素進行幾何重構，平面化結構化呈現。既保留傳統韻味與高顏值外觀，又讓莊嚴神聖多了幾分趣味。藉佛教教義淨化心靈，讓你足不出戶，就能在家中擁有一片治癒心靈的淨土。



《重構寺廟》布面丙烯 90cm × 120cm 2024

創作過程中的主觀表達與客觀現實的結合，  
體現了哲學中主觀與客觀的辯證關係，  
讓我們認識到人的認知是主觀與客觀相互在作用。

萃取中國傳統裝飾文化，表達女性獨立精神在天地之間的優美狀態。

沙漠高山間，嬌女靜立，面容隱匿添神祕。周遭冷漠荒涼，她身邊卻春意盎然，蝴蝶翩躚，荷花輕搖，盡顯柔美與生機。

生命價值，不在於環境之優劣，而在內心之堅守與綻放。身處逆境，她以嬌美之姿，心懷希望，堅守個性，綻放獨特光芒，詮釋了每個生命獨特與個性的可貴。



《嬌》布面丙烯 90cm × 120cm 2025



《思想在踢球》布面丙烯 90cm×120cm 2025

畫作以超現實主義手法，將職場與官場中「踢皮球」的荒誕現象，具象化為一場發人深省的「腦間博弈」。畫面中央，兩個思想在彼此緩慢的將一枚塑膠氣球在虛空中反覆推諉。大腦映出不同的螢光信號，隱喻體制運轉的機械性與異化。

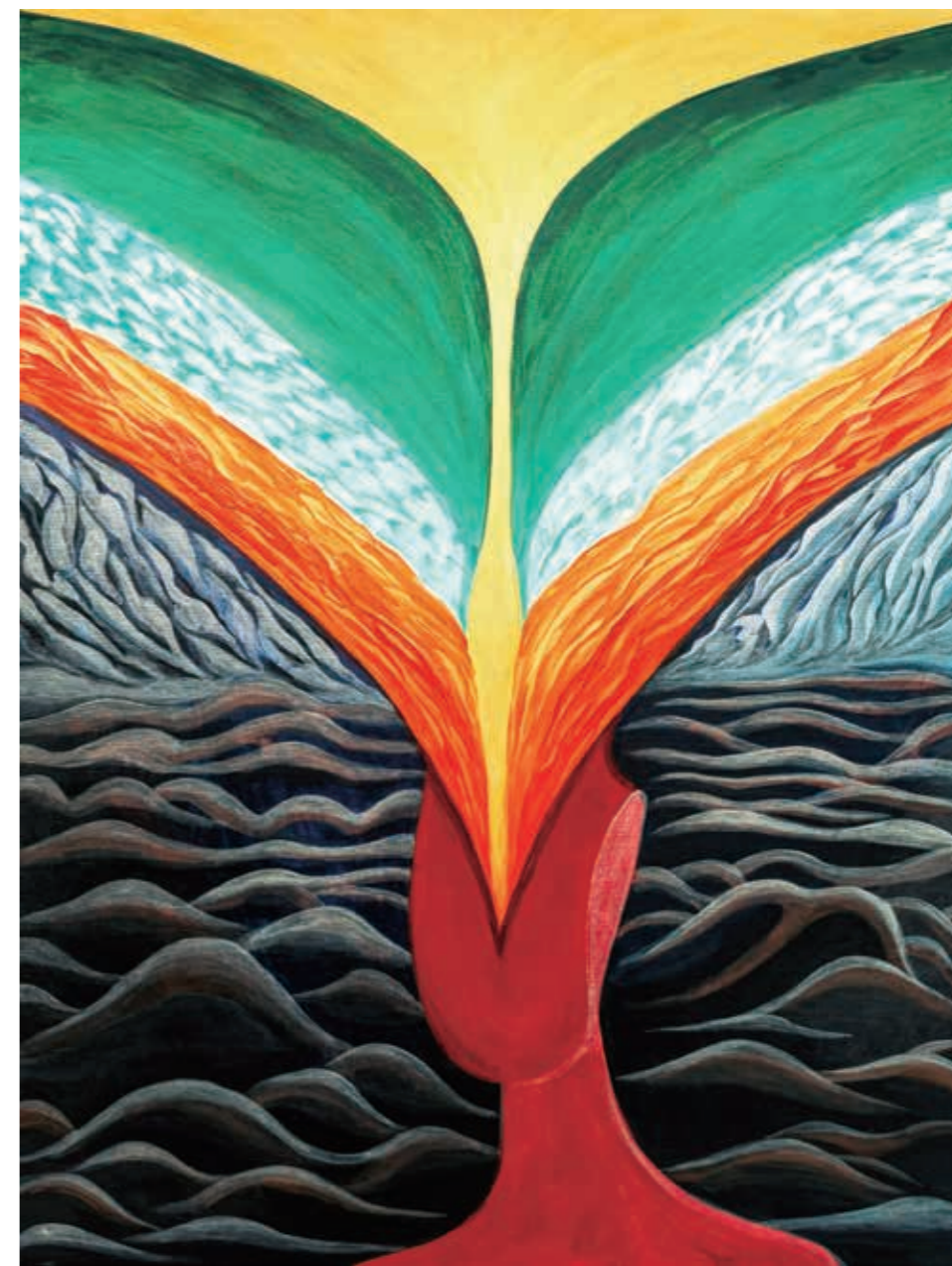
下面的圓坑既是風險具象，周邊象徵被拖延消耗的公共資源，是對體制內「避責文化」的終極警示，是協作信任崩塌的隱喻。

畫作通過將抽象的職場具象為荒誕的腦間競技，既是對形式主義頑疾的辛辣諷刺，亦是對責任意識消解的深刻警示——當解決問題的「球」永遠在空轉，被損耗的不僅是制度公信力，更是整個社會對「擔當」二字的信仰。

自然能量如潺潺溪流，潤澤萬物卻無聲。  
山脈以雄渾能量屹立不倒，歷經風雨滄桑，  
啟示我們堅定信念，堅守自我方能抵禦外界干擾。

思想的周邊是一片漫漫的水域，象徵着迷茫、無助、未知等種種不可預測的狀態，讓人在其中漂泊不定。然而，在這片混沌之中，卻有一股力量在悄然醞釀，它一飛沖天，直指內心的最深處。

這股力量是情緒的洪流，它帶着無盡的激情與衝動。在自我認知的旅途中，我們隨着這股情緒洪流，勇敢地追尋着。



《激》 布面丙烯 90cm × 120cm 2025

繪畫藝術是哲學的視覺表達，它通過圖像的形式探討存在的本質、生命的意義和宇宙的奧秘，讓人們在欣賞繪畫的同時引發對哲學問題的深入思考。

畫面視角旨在展現思維深處的秩序，透露出部分人對完美次序的執着追求。引導觀者覺察現代生活狀態，深入反思對完美的過度追求。促使觀者在欣賞的同時重新審視身邊的世界，並去尋找生活中的平衡與和諧。



《思想的秩序》布面丙烯 90cm × 120cm 2024

載着歷史的記憶和文化傳統，  
讓人們了解過去的文明和智慧，  
通過身體的動作和姿態，  
展現生命的活力和美感。

畫作以「異質」為內核，  
探討個體在內在純真與外部異化  
環境的撕裂中，如何通過韌性生  
長完成自我重構。畫面中的「生  
長體」既是生命力的具象化，亦  
是對社會規訓的解構隱喻。

粉紫內域象徵未被馴化的  
精神世界。萌粉色塊承載着孩童  
的夢幻與原始創造力，家的輪廓  
堅固與外部秩序形成天然反差。  
黑色房屋殼體以粗糲線條包裹，  
隱喻家庭認知的代際禁錮——  
既是保護，亦是吞噬，暗含規訓  
對精神生長的雙重性影響。藍色  
幾何矩陣冷硬如機械牢籠，重  
複排列的模塊化結構，指向城市  
異化空間對自然生命的切割與  
擠壓。

畫面中，自然的生長性，  
從幾何殼體中突破，強化了自然  
生命與人造規訓的異質性對抗，  
投射出對當代生存境遇的隱喻，  
在資訊繭房與物質異化中，個體  
需以柔韌消解剛性規訓，在裂縫  
中播種可能性。揭示生長的本  
質：真正的生命力，往往誕生於  
異質碰撞的灼燒之中。



《異質生長體》布面丙烯 90cm×120cm 2025