



《滬港薪傳——伯特利教會百年史 (1920-2020)》記載了神的兩位使女石美玉醫生及胡遵理教士 (Jennie V. Hughes)，於上世紀廿年代初至上海，如何在物資匱乏的情況下，憑信心忠於召命，開始藉醫療、教育以傳道救靈，並逐漸建立一個包括醫院、護士訓練學校、聖經學院、中小學校及孤兒院的教會組織。其中的伯特利環遊佈道團及伯特利教會出版的《聖潔指南》月刊，更成為推動中國廿世紀上半葉宗教復興的一股不容忽視的力量。

此書記載的不單是教會一百年發展史，它更是生動地展示我們所信奉所敬畏的神，如何活現在教會歷史中。藉着祂所選召的忠僕，按照祂的心意逐步開展教會事工，藉以榮神益人。閱讀本書，讓我們看到神的僕人如何在非基運動 (1922-1927) 的反教浪潮中，在漫天烽火、生靈塗炭的戰爭歲月中，在內憂外患的大時代中，依然堅持順服神而毫無畏懼地逐步開拓神國度事工，並藉天國福音轉化萬民的生命。

此書也是一本信徒的生命見證集，講述一代又一代的「伯特利人」，如何在這伯特利大家庭各自緊守崗位，委身於天國事業，竭力承傳前人從神領受的使命。時代的挑戰、社會的轉變及制度的更

替，不但沒有成為他們前進的阻礙，卻促使他們更懂抓緊神的應許，為廣續使命而拼搏，終於在滬港兩地教會，留下寶貴的見證。

在中國教會的歷史長河中，一百年可以說是十分短暫的時間。但對於「伯特利人」來說，回顧伯特利教會的百年史，則別具意義。我們要為教會先賢成就的天國事業心存感恩，也要誠懇謙卑學習他們的生命見證和事奉榜樣，更要敬虔地承傳他們的天國使命，為拓展天國疆界而繼續努力。

辱蒙知名歷史學者李金強教授及黃彩蓮博士為伯特利教會撰寫百年史，是我們莫大的榮幸，謹此向二人的熱心表達由衷感激。

最後尚須提及為本書之出版費用，荷蒙時以諾先生創設用以紀念其先父之「時廣明牧師基金會」¹ 支付全數，謹此表示衷心之謝忱。

林漢偉

伯特利教會副會長
二〇二四年八月

¹ 時廣明牧師，1933年畢業於上海伯特利聖經學院，1938年任「上海伯特利孤兒院戰時兒童保育院貴州獨山分院」院長，惜1940年因病安息主懷，詳情可參本書第五章第二節。

目錄

	序一 林漢偉	2			
	序二 李金強	4			
第一章	背景	12	第四章	上海篇 (1920-1949) : 傳道及辦學	92
	第一節 上海：基督教來華傳教「樞紐」	13		第一節 傳道：教會、夏令聖經大會及佈道團	97
	第二節 香港：基督教來華傳教「後勤」	19		第二節 辦學：小學、中學及聖經學院	113
	第三節 美以美會及其婦女宣教	23		第三節 小結	132
	第四節 小結	33	第五章	上海篇 (1920-1949) : 醫療、育孤及文字	142
第二章	緣起	40		第一節 醫療：醫院及護士產科學校 (1920)	143
	第一節 命名	41		第二節 育孤：伯特利孤兒院 (1928)	154
	第二節 石美玉的家世與生平	42		第三節 文字：《聖潔指南》(1928) 及其他	163
	第三節 胡遵理的家世與生平	53		第四節 小結	168
	第四節 小結	61	第六章	香港篇 (1947-2020) : 辦學	174
第三章	紹繼	70		第一節 伯特利神學院 (1947)	175
	第一節 親人 —— 三石一梅	72		第二節 伯特利中學 (1950)	195
	第二節 養女 —— 藍如溪與胡美林	75		第三節 伯特利小學及幼稚園	205
	第三節 學生 —— 伍哲英與計志文	81		第四節 小結	214
	第四節 小結	85			

第七章

香港篇（1947—2020）：

教會（上）

222

第一節 | 伯特利教會總會

223

第二節 | 九龍城堂（今慈光堂，1963）

227

第三節 | 橫頭磡堂（今榮光堂，1963）

234

第四節 | 秀茂坪堂（今恩光堂，1976）

239

第五節 | 台灣基督教伯特利教會（1971）

243

第六節 | 小結

247

第八章

香港篇（1947—2020）：

教會（下）

252

第一節 | 慈光堂分支——慈恩堂（1983）、

慈愛堂（1991）

253

第二節 | 榮光堂分支——榮基堂（1990）

261

第三節 | 遵理堂（1995）及美玉堂（2017）

265

第四節 | 多倫多伯特利教會（1995）

270

第五節 | 小結

273

第九章

結論

276

參考書目

282

附錄 | 照片花絮

298



第一章

背景



原於上海的伯特利教會，乃因八年抗戰（1937–1945）及國共內戰（1945–1949），於上海淪陷及易手後，南移香港，從此落地生根，成為香港基督教的自立教會。香港伯特利教會傳承上海伯特利的教會事業而另建新猷。此外，伯特利教會創始人石美玉（Mary Stone, 1873–1954）及胡遵理（Jennie V. Hughes, 1874–1951），皆出身於美以美會。故本章以滬港雙城及美以美會來華宣教作為背景，藉此說明伯特利教會的由來。

第一節 | 上海：基督教來華傳教「樞紐」

有「東方巴黎」之稱的上海（圖 1.1），位於長江下游出海口的南岸，於地名上有「申」、「滬」之簡稱。前者乃楚國春申君黃歇（？–238BC）封邑於此而得名「申」；後者則為東晉時（317–420）於當地設「滬瀆壘」防盜，而滬字乃源於江流入海之濱海漁民以竹編捕魚工具之「扈」，此滬稱之由來。唐宋時期（618–1297），開設華亭縣於海口，置青龍鎮，並設市舶司於此，遂以通商港口而著稱。宋咸淳三年（1267）於該鎮浦西側設上海鎮，此因吳淞江淤淺，海岸線東移，而青龍鎮遂為上海鎮所替代。此為上海之始稱。至清康熙二十三年（1684）開海禁，繼於上海設江海關，得見江海通津而成東南都會。至雍正八年（1730），蘇松太道（管轄蘇州、松江、太倉二府一州）由太倉移駐上海，管江海關，上海商貿日盛。鴉片戰爭後，據《南京條約》而成五口通商之一。¹ 歐美列強相繼而至，1845 年英國領事與上海蘇松太道商訂《土地章程》，首於上海設立租界，而美法二國亦於 1848 至 1849 年，分別設立租界，佔據縣城外東、北兩面江岸。至 1863 年英美租界合併



圖 1.1 1928 年的上海外灘

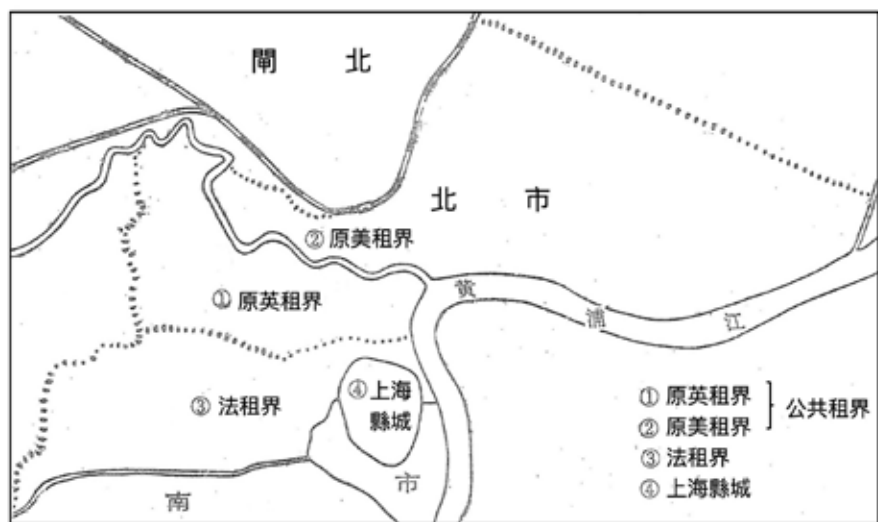


圖 1.2 上海城區示意圖

稱為公共租界，其間上海於 1853 年出現重大轉折：其一，發生小刀會之亂，引致清軍平亂，卻與租界英美義勇隊衝突後讓步，英美遂自行擴展界址，勢力日盛。其二，時值太平天國之亂（1850—1864），廣州亦見戰亂，上海遂起而取代廣州對外之貿易地位，由是而興。² 此後上海以其人口及長江腹地的資源，隨着西商、西教的歐美近代文明相繼進入租界，遂得以中西結合，發展成為全國外貿、金融、房產及工業之中心，進而成為國際大都會，聞名中外，遂有「東方巴黎」、「西方紐約」之稱號。³ 而中外學者對上海史的研究，由是湧現，其中政治、經濟、社會及文化之專題尤多，堪稱猗歟盛哉。⁴ 而中西交匯的上海，基督教扮演重要角色，上海基督教史遂受注意。⁵

鴉片戰爭後的上海逐漸取代廣州，成為全國對外貿易的中心，日見城市化。原來開埠後的上海舊城，隨着租界的建立，雖然華洋雜處，而城市卻日見蛻變，此上海城區重心逐漸由華界之閘北與南市（即縣城及城外東南一帶），移向北市，此即英美法租界之所在，形成閘北、城南為英美法租界從中切割之新城區形態（圖 1.2）。⁶ 就上海市人口變動而言，以 1854 年為例，縣城有七萬人，至 1910 年，上海縣城、南市及閘北人口合約 214,567 人。而英美公共租界於 1855 年中外人口合計 20,243 人，至 1910 年增至 501,541 人；另法租界為 101,000 人，合計 602,541 人。上海全市人口為 817,108 人，而租界人口已佔四分之三，華界只佔四分之一，租界成為其時上海之「主角」，⁷ 日趨繁榮。此即其時所謂「滬北彈丸蕞爾之地，而富麗繁華甲於天下」之譽稱。⁸ 時上海三大城區之華界、公共租界及法租界，即在中外各自管治下，其市政、建築及街道交織而成的新城市風貌，透露出中西混合之不平衡、不協調的特色。⁹ 而租界的「十里洋場」則為「上海摩登」現代都市的淵藪。¹⁰ 而東來之基督教隨着上海開埠及租界的建立，亦相繼於此建堂開基，高矗十字架的教堂遂分佈於縣城內外，日見發展。

就基督教於上海發展而言，早於開埠之前，上海已引起傳教士

第六章

香港篇（1947—2020）：
辦學

1945 至 1949 年內戰期間，國內一些教會及學校相繼南下香港避難，伯特利教會亦不例外。1947 年伯特利重返香港，以神學院復校作為起始，進而興辦中小學、幼稚園、幼兒園，以此立足；進而以學生事工促成伯特利教會的創設，相繼建立香港伯特利教會及分支堂會，遂成為本港著名的華人獨立教會。

第一節 | 伯特利神學院（1947）

1945 年中日戰爭結束後，伯特利聖經學院師生於 1946 年 2 月 6 日離開畢節，經重慶回上海。3 月抵達，秋季復課，得學生二十餘人。由於舊址被毀，屋宇不敷分配，且需照顧兩廣學生的需要，學院擬遷回香港，但嘉林邊道 47 號自置物業卻被英軍徵用，未能即時收回。藍如溪院長遂於 1946 年 9 月前往香港，申請取回物業。1947 年初，物業獲港府歸還。此外，伯特利在匯豐銀行被日本人凍結的存款，不但獲解凍，感恩還加上利息收入，以至具有資金在港復辦神學院。¹

1947 年 2 月 17 日，藍院長率領十餘位師生及其家眷，乘船來港，展開神學院遷港工作，且把學院改名為「香港伯特利神學院」（Bethel Bible Seminary，本文簡稱「伯神」），於 3 月 2 日舉行復課感恩禮拜（圖 6.1），翌日復課。²然而，校舍因戰事而破舊不堪，傢俬蕩然無存，師生以地板為床，膳堂與課室同在一處，將長桌分開便是書枱，合起來便是飯桌。³因此，全校師生努力為學院進行復修工作。⁴

神學院原只有嘉林邊道 47 號校舍，稱為「神學大樓」。1948 年，伯特利購得相鄰 45 號，共佔地四萬五千呎，學院校舍得以擴充，學生人數日增。1949 年，神學院新建課室一座，起名「慈光樓」。1950 年，神學院加設中學部。隨着中學不斷擴展，新樓陸續落成。1951 年，把慈光樓加建兩層，用以紀念是年 11 月 29 日安息主懷的胡遵理教士。⁵



圖 6.1 1947 年 3 月 2 日，伯神遷港復課感恩禮拜合照



圖 6.2 香港伯特利院子平面圖，繪於 1965 年，位於嘉林邊道

1952 年，因內地時局緊張，香港遷移外國者眾，遂有人建議將伯特利遷往印尼。但他們經過禱告後，領受神的旨意，決定不但不遷，還要增建房屋。與此同時，在 1952 及 1954 年，得蒙美國一位姊妹兩次奉獻，合共美金 12 萬，伯特利以此款項先後興建「榮光樓」（1954）、「恩光樓」（1956）及「美光樓」（1958），而美光樓也用作紀念 1954 年 12 月 29 日安息主懷的石美玉醫生。⁶自此，嘉林邊道伯特利院子，包括原有的「神學大樓」，共有樓宇五座（圖 6.2）。

（一）發展歷程

在藍如溪院長帶領下，伯神在香港開始各方面的發展，包括聘任師資、更新與改革學制。在師資方面，伯神吸納了一些南來學者。在四、五十年代，有不少基督徒學者從內地南下，如林慈信牧師之父母，分別南下香港加入伯特利任英語老師，繼而相識及結婚。林慈信父親是林祝三牧師，浙江慈溪人，1943 年畢業於聖約翰大學，1948 年南下香港，被邀任教於伯神與伯特利中學。母親沈曼麗博士，於新中國成立後三個月，隨家人南下，也應藍如溪院長、盛成皿教務長之邀，於 1950 年 1 月起到伯特利任教。兩人在伯特利相遇、結婚，1951 年生下林慈信。兒子在伯特利度過人生頭 14 年，間接受伯特利薰陶。日後，林祝三與家人離開伯特利，前往美國惠敦大學，進修基督教教育。兒子林慈信長大後，蒙召事主，成為神學教育家、歷史學家。⁷

1972 年，除藍如溪外，伯神有老師十位。其中兩位女老師盛成皿、連蕙芬，均畢業於上海伯特利聖經學院；四位男老師黃卓英、許保羅、莫子奮、盧家駁，則畢業於香港伯特利神學院。此外，非校友老師有劉年璋、林昌樑、郭經緯及徐昌言四位男老師。⁸徐昌言老師在 1930 年，已於上海伯特利聖經學院、伯特利護士產科學校、伯特利中學教授國文，1932 年於伯特利夏令會信主，1947 年隨伯特利遷港。⁹由此可見，香港伯神老師群，除了南來學者，且多為校友，或早已在上海伯特

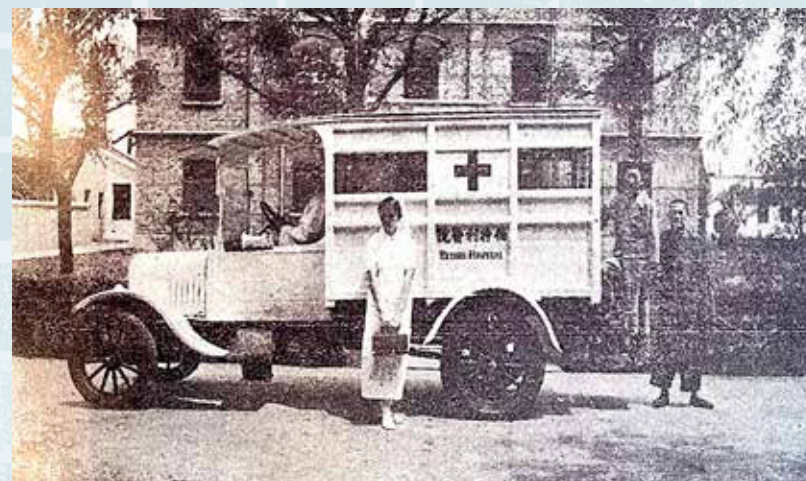
附錄 | 照片花絮

1

上海伯特利



1930年，上海伯特利的音樂團（前排右三是石美玉）



上海伯特利醫院的救護車



1935年，上海伯特利聖經學院神學生（攝於伯特利大院之禮拜堂前）



1930年，伯特利佈道隊「Asbury Team」（阿斯伯里隊）；左一是胡美林，右一是藍如溪

2

伯特利神學院



2019年，屈偉豪院長就職禮



2024年，伯特利神學院畢業典禮



2024年，伯特利神學院開學營

3
伯特利中學



伯特利中學創校元老及歷任校監



1990年，元朗新校舍開幕典禮



嘉林邊道舊校舍正門



元朗新校舍正門